



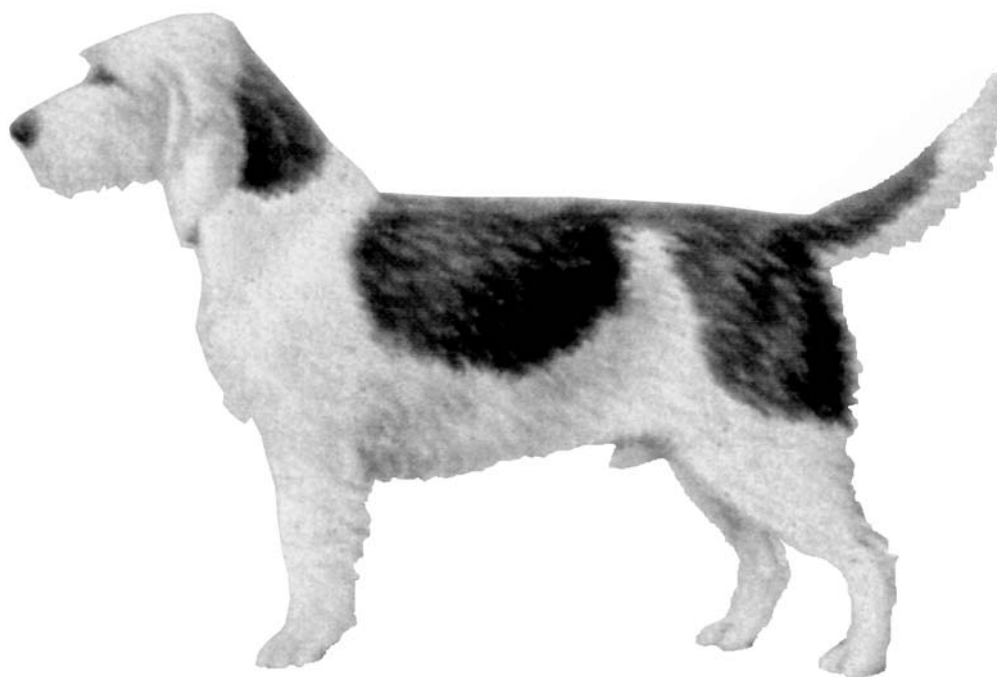
Gruppe: 6/4

FCI rasenr: 67

FCI dato: 09.01.1999

NKK dato: 18.05.2000

PETIT BASSET GRIFFON VENDEEN



Nordisk Kennel Union
Dansk Kennel Klub
Hundaræktarfélag Íslands
Norsk Kennel Klub
Svenska Kennelklubben
Suomen Kennelliitto – Finska Kennelklubben



GRUPPE: 6/4
FCIs RASENR.: 67
Original: 09.01.1999
Revidert: 15.10.1999 GB

RASEBESKRIVELSE FOR **PETIT BASSET GRIFFON VENDEEN**

**Opprinnelsesland/
hjemland:**

Frankrike.

Helhetsinntrykk:

Liten, kvikk og sterk, svakt rektangulær kroppsbygning. Halen stolt båret. Stri og lang pels uten å være overdreven. Uttrykksfullt hode. Ørene foldet tett inn mot hodet og dekket av langt hår, ansatt nedenfor øynenes linje og ikke for lange.

**Adferd/
temperament:**

Ivrig jakthund, modig, liker busk og kratt. Lærevillig, men egenrådig og temperamentsfull.

Hode:

Skalle:

Svakt hvelvet, verken særlig langstrakt eller bred, utmeislet under øynene. Godt utviklet nakkeknøl.

Stopp:

Markert.

Nesebrusk:

Kraftig og velutviklet, åpne nesebor. Sort, bortsett fra hos hvite og oransjefargete hunder hvor brun nesebrusk tolereres.

Snuteparti:

Skvært, men noe kortere enn hos grand basset griffon vendeen, men likevel noe langstrakt med rett neserygg.

Lepper:

Dekket av kraftig skjegg.

Kjever/tenner:

Saksebitt.

Øyne:

Mørke. Temmelig store og intelligente uten hvitt. Blinkhinnen må ikke synes. Buskete øyebryn som faller fremover, må ikke dekke øynene.

Ører:

Myke, rette og tynne, svakt avrundet i spissen og dekket av langt hår. Foldet inn mot hodet og må ikke nå helt frem til snutespissen. Ansatt under øynenes linje.

Hals:

Lang og kraftig, muskuløs, godt ansatt ved skuldrene og uten løs halshud. Hodet stolt båret.

Forlemmer:

<u>Helhetsinntrykk:</u>	Kraftig benstamme i proporsjon til størrelsen.
<u>Skulder:</u>	Tørr, skråstilt, ligger godt inntil kroppen.
<u>Overarm:</u>	Velutviklet.
<u>Håndrot:</u>	Bare lett markert.
<u>Poter:</u>	Ikke for store, godt sluttede, harde tredeputer, kraftige klør. Velpigmenterte tredeputer ønskelig.

Kropp:

<u>Overlinje:</u>	Rett og fast.
<u>Lend:</u>	Muskuløs.
<u>Kryss:</u>	Meget muskuløs og ganske bredt.
<u>Bryst:</u>	Ikke for bredt, temmelig dypt, rekker til albuene. Moderat hvelvede ribben.

Hale:

Høyt ansatt, ganske bred ved roten og smalner gradvis mot spissen. Forholdsvis kort, båret sabelformet.

Baklemmer:

<u>Lår:</u>	Muskuløse, svakt avrundet.
<u>Haser:</u>	Kraftige, moderat vinklet, aldri helt rette.
<u>Poter:</u>	Ikke for store, godt sluttede, harde tredeputer, kraftige klør. Velpigmenterte tredeputer ønskelig.

Bevegelser:

Meget frie og lette.

Pels:

<u>Hårlag:</u>	Stritt, men ikke for langt, aldri silkeaktig eller ullent.
<u>Farge:</u>	Sort flekket med hvitt (hvit og sort); sort med rødgul (black and tan); sort med sobel; rødgul flekket med hvitt (hvit og oransje); rødgul med sort sadel og hvite tegninger (tricolor); rødgul med sorte hårspisser; sobel med sorte hårspisser og hvitt; sobel med sort. Tradisjonelle navn: kaninfarget, ulvefarget, grevlingfarget eller villsvinfarget.

Størrelse og vekt:

Mankehøyde: 34-38 cm ± 1 cm

Feil:

Ethvert avvik fra foregående punkter skal betraktes som feil. Hvor alvorlig feilen er, skal graderes etter hvor stort avviket er i relasjon til rasebeskrivelsen.

- Hode:
- For kort
 - Flat skalle
 - Dårlig pigmentert nese, lepper eller øyelokk
 - Kort snuteparti
 - Tangbitt
 - Lyse øyne
 - For høyt ansatt ører, lange, utilstrekkelig inovervridd, lite behåring
- Kropp:
- For lang eller for kort, uharmonisk
 - Ikke stram nok overlinje
 - Avfallende kryss.
- Hale:
- Skjev
- Ekstremiteter:
- Utilstrekkelig benstamme
 - Dårlig vinkling
 - Sprikende poter
- Pels:
- Ikke tett nok, for fin
- Gemytt:
- Engstelig

Diskvalifiserende feil:

Hunder som viser tegn på aggressivitet og/eller har fysiske defekter som påvirker hundens sunnhet skal diskvalifiseres.

- Manglende type
- Over- eller underbitt
- Blå øyne, foreskjellig fargete øyne
- For trang brystkasse, for smale ribben i nederste del
- Haleknekk
- Krokete eller bøyd ben
- Ullen pels
- Ensfarget sort eller hvit
- Manglende pigmentering
- For stor eller for liten
- Invalidiserende eller anatomiske feil
- Engstelig eller aggressiv

OBS

Hannhunder skal ha to normalt utviklede testikler på normal plass.

Rasebeskrivelsen er oversatt fra gjeldende FCI-standard.

Norsk Kennel Klub, 18. mai 2000